

MEMORIA DE ACTIVIDADES 2025

Empoderamiento
Participación
Comunidad
Derechos
Accesibilidad
Vida Plena
Bienestar
Inclusión
Autodeterminación
Comunicación

Desde 1994

Haciendo comunidad



Índice

Carta de la Dirección	4
¿Quiénes somos?	5
Hacia una vejez digna y acompañada	6
Inclusión, autonomía y participación social en 2025: Comunidad sin Límites	8
Voluntariado inclusivo	9
Voluntariado	11
Prácticas formativas inclusivas en el Ayuntamiento de La Orotava	13
Compartiendo experiencias, mejorando aprendizajes	14
La vida es movimiento	15
Escucha nuestras voces	19
Comprender para decidir	20
Disfrutar, decidir y participar	21
La vuelta al mundo en corto	28
Aprender acompañando	29
Más profesionales, mejor atención	30

Índice

Nueva Junta Directiva	31
Servicio de atención a familias	33
Medalla de plata	34
Reapertura de Osa Menor	35
Visibles y conectados a través de las redes sociales	37
Proyectos y subvenciones	38
Apoyos que suman	41

Carta de la Dirección

El año que dejamos atrás ha estado marcado por retos significativos, pero también por oportunidades de aprendizaje y crecimiento. Gracias al esfuerzo conjunto de los equipos profesionales, la implicación de las personas y la colaboración de instituciones y entidades, hemos podido seguir avanzando en nuestra misión.

En PROBOSCO entendemos que los logros no son individuales. Cada avance es el resultado del trabajo coordinado, del compromiso ético y de la aportación valiosa de cada persona que forma parte de la organización. Creemos firmemente que los equipos son fuertes cuando trabajan cohesionados y con ilusión.

Durante este año hemos continuado fortaleciendo nuestros programas, mejorando procesos y consolidando un modelo de intervención centrado en la persona, basado en la calidad, el respeto y la mejora continua. Todo ello sin perder de vista nuestro propósito fundamental: acompañar, apoyar y generar oportunidades reales de desarrollo e inclusión para las personas.

Asimismo, hemos recibido con profunda gratitud el reconocimiento del Excelentísimo Ayuntamiento de La Orotava, que ha concedido a PROBOSCO la Medalla de Plata con motivo de sus más de 30 años de trayectoria. Este honor nos emociona y nos reafirma en el valor del camino recorrido, construido día a día gracias al compromiso, la dedicación y el esfuerzo colectivo de todas las personas que han formado y forman parte de esta entidad.

Miramos al futuro con responsabilidad e ilusión, conscientes de los desafíos que aún existen, pero también de la capacidad colectiva para afrontarlos. Renovamos nuestro compromiso, convencidos de que solo desde la cooperación es posible generar un impacto positivo y duradero.

Queremos expresar nuestro sincero agradecimiento a todas las personas que hacen posible PROBOSCO día a día. Vuestra implicación es la base sobre la que se construye esta memoria y el motor que impulsa nuestro proyecto.



Elena Cañete Torralbo
Directora - Gerente de PROBOSCO

¿Quiénes somos?

PROBOSCO es una asociación sin ánimo de lucro que **desde 1989 trabaja por la calidad de vida de las personas con discapacidad intelectual y/o del desarrollo y sus familias.**

En 1994 se convierte en un centro de atención a personas con discapacidad con necesidades de apoyo extenso y generalizado.

La Junta Directiva, responsable directa de la gestión del centro, está formada por **voluntarios/as** que se constituyen como Asociación en 1989 con la finalidad de servir de apoyo a la comunidad ofreciendo servicios dirigidos a las personas con discapacidad y sus familias.

Desde el 2017 somos una entidad que ofrece servicios de **viviendas inclusivas en la comunidad** para personas adultas con discapacidad intelectual y/o del desarrollo y que en su mayoría presentan grandes necesidades de apoyo. En la actualidad, cuenta con cinco viviendas inclusivas, todas ellas situadas en el municipio de La Orotava.

El objetivo fundamental de este servicio es que la persona crea y se sienta en su propio hogar, proporcionándoles los apoyos y oportunidades necesarias para que pueda desarrollar proyectos de vida plena en un entorno comunitario.

Al mismo tiempo, PROBOSCO ofrece el **Servicio de Centro de Día** para personas adultas con discapacidad intelectual y/o del desarrollo, con los mismos objetivos y metodologías, añadiendo servicios para la conciliación familiar en horario de inactividad del centro de día y favoreciendo la permanencia de la persona en su contexto natural.

MISIÓN



Facilitar proyectos de vida plena a las personas con discapacidad intelectual y sus familias

VISIÓN



Ser una Organización fuerte, ilusionada, innovadora y unida. Capaz de asesorar y apoyar a las necesidades individuales de las personas

VALORES



Ilusión, superación, mejora continua, compromiso, responsabilidad, ética, trabajo en equipo

Hacia una vejez digna y acompañada

El proyecto **Hacia la Buena Vejez, financiado por el Gobierno de Canarias**, ha continuado en 2025 su labor de atención integral a las personas con discapacidad intelectual en proceso de envejecimiento, con el objetivo de garantizar una vejez digna, activa y acompañada. La iniciativa se ha centrado en responder a las necesidades asociadas a la edad, promoviendo el bienestar emocional, la planificación de apoyos y el acompañamiento a las familias en los cambios y transiciones propias de esta etapa.

El proyecto ha contado con la intervención coordinada de una psicóloga y una trabajadora social, ofreciendo atención individualizada a las personas usuarias y orientación especializada a sus familias. La intervención se ha basado en la detección de necesidades, la planificación personalizada de apoyos y el desarrollo de estrategias que fomentan la autonomía, la participación y la calidad de vida.

El impacto ha sido positivo tanto en las personas con discapacidad intelectual como en sus familias, fortaleciendo la seguridad emocional, la comprensión del proceso de envejecimiento y la capacidad de adaptación a los cambios. Asimismo, el proyecto ha contribuido a sensibilizar a la comunidad sobre la importancia de un acompañamiento adecuado en esta etapa vital, consolidándose como una herramienta clave para promover el bienestar integral y la colaboración entre profesionales, familias y entorno comunitario.



En coherencia con el proyecto Hacia la Buena Vejez, el proyecto **Comunidad Sin Límite** refuerza la atención al proceso de envejecimiento de las personas con discapacidad intelectual, una realidad cada vez más presente debido al aumento de la esperanza de vida. En este colectivo, el envejecimiento puede aparecer de forma prematura y acelerada, lo que hace imprescindible anticipar apoyos, cuidados y acciones preventivas. Actualmente, el 60 % de las personas apoyadas por Probosco se encuentran en proceso de envejecimiento, lo que ha supuesto un incremento significativo de la intervención en el ámbito de la salud. Durante 2025 se han realizado alrededor de 300 actuaciones sanitarias y preventivas, orientadas tanto al seguimiento de patologías asociadas a la edad como a la prevención del deterioro físico, cognitivo y emocional. Ambos proyectos comparten una mirada integral que combina la intervención directa con la sensibilización del entorno. En este marco, se ha iniciado una campaña de concienciación dirigida a profesionales sanitarios, familias y otros agentes implicados, promoviendo una respuesta coordinada e interdisciplinar que garantice una vejez digna, acompañada y con calidad de vida para las personas con discapacidad intelectual.

¿Cómo podemos afrontar el reto?

- 1** Atención a los problemas de salud de las personas con discapacidad con una visión interdisciplinar: colaboración de los cuidadores habituales y equipos del área de salud especializados en el diagnóstico y tratamiento de estas personas.
- 2** Fomentar las actividades de promoción de la salud dirigidas a este colectivo: programas dirigidos al mantenimiento de la actividad física, estimulación cognitiva, mantenimiento de hábitos higiénicos y aprendizaje de una alimentación saludable.
- 3** Realización de revisiones periódicas a partir de los 40-45 años: vista, audición, nutrición, ginecológicas, urológicas, odontológicas, controles analíticos, neurológicas, etc.
- 4** Realizar un exhaustivo control del uso de psicofármacos: prescripción en caso de un diagnóstico adecuado, revisar el diagnóstico con frecuencia con el fin de ajustar la dosis y uso limitado al tiempo necesario.
- 5** Actualizar los diagnósticos de las personas: valorar patologías sin diagnosticar, actualizar patologías diagnosticadas si control sanitario y patologías yatrogénicas.



COMUNIDAD SIN LÍMITES

“Derribando barreras para la participación significativa de las personas con discapacidad intelectual”



CONSEJERÍA INSULAR DE ACCIÓN SOCIAL, INCLUSIÓN, VOLUNTARIADO Y PARTICIPACIÓN CIUDADANA




C/Tomás Zerolo, 12 La Orotava
922320708
www.probosco.org






ENVEJECIMIENTO EN PERSONAS CON DISCAPACIDAD INTELECTUAL

El envejecimiento de las personas con discapacidad intelectual representa un nuevo reto emergente para el siglo XXI, ¿sabes cómo afrontarlo?

Inclusión, autonomía y participación social en 2025: Comunidad sin Límites

El proyecto **Comunidad sin Límites**, financiado por el IASS dentro del Anillo Insular de **Políticas Sociales**, se consolidó como una iniciativa clave para promover la inclusión y la participación social de personas con discapacidad intelectual con grandes necesidades de apoyo, especialmente en proceso de envejecimiento. Con un equipo multidisciplinar, se diseñaron itinerarios personalizados que facilitan el acceso a actividades comunitarias, culturales y recreativas, promoviendo autonomía, bienestar y calidad de vida.

El proyecto también ha impulsado la accesibilidad cognitiva, el uso de nuevas tecnologías y la creación de alianzas con entidades comunitarias, generando espacios de encuentro y sensibilización ciudadana. En 2025, el 100% de las personas participantes accedieron activamente a recursos comunitarios al menos tres veces por semana y cuentan con planes de vida individualizados. Además, el 40% de las alianzas se tradujo en acciones formativas y de sensibilización, reforzando el reconocimiento social de sus derechos y capacidades.

Comunidad sin Límites demuestra ser una herramienta eficaz para fomentar autonomía, inclusión y vínculos reales entre las personas con discapacidad intelectual, sus familias y la comunidad, garantizando una vida más plena y conectada.



Voluntariado inclusivo

Personas con discapacidad intelectual construyendo comunidad

Probosco ha promovido la **participación de personas con discapacidad intelectual en distintos voluntariados comunitarios**, fortaleciendo sus habilidades sociales, comunicativas y emocionales, así como su sentido de responsabilidad y pertenencia. Estas experiencias han visibilizado sus capacidades, rompiendo estereotipos y reforzando su rol activo como ciudadanos.

Durante este año han participado en el centro ACUFADE colaborando en tareas de apoyo a personas mayores y talleres, bajo supervisión profesional. En el campamento de verano del Parque Cultural Doña Chana, donde un grupo de mujeres dinamizó actividades para niños con el proyecto “Guardianes del huerto”, promoviendo inclusión, interacción positiva y liderazgo. También han participado en las ludotecas municipales de Opuntia y La Perdoma apoyando en actividades lúdicas y educativas, generando así un espacio inclusivo donde el juego se convierte en lenguaje común.

En conjunto, estos voluntariados han generado un impacto positivo individual y comunitario, demostrando que la inclusión real se construye a través de la participación y la colaboración.



Las experiencias de voluntariado no solo han generado un impacto en la comunidad, sino también en las propias personas participantes. A continuación, presentamos algunos testimonios que ilustran cómo esta participación ha fortalecido su autonomía, confianza y sentido de pertenencia.

"Ir a ACUFADE me hace sentir feliz. Puedo ayudar a otras personas y eso me gusta mucho"
- Mari Carmen



"Disfruto mucho del voluntariado. Conozco a gente nueva y compartimos momentos muy bonitos." – Mari Mar

"Lo pasé genial haciendo muchas actividades diferentes. Ya quiero volver el año que viene." – Raquel



"Me encantan las actividades con los niños. Me apunté y ahora quiero venir más días." – Lala

Voluntariado

Probosco es una entidad sin ánimo de lucro, gestionada por personas voluntarias desde 1989, comprometida con la promoción y el fomento del voluntariado de forma estable. A lo largo del año participa activamente en numerosas acciones, encuentros y formaciones vinculadas al ámbito del voluntariado, organizadas por distintas administraciones públicas y entidades sociales de Canarias, como el Gobierno de Canarias, el Cabildo de Tenerife, Plena Inclusión Canarias y la Federación Plataforma de Entidades de Voluntariado de Canarias, entre otras.

Entre las actividades más destacadas se encuentran encuentros autonómicos de entidades de voluntariado, jornadas formativas, actos conmemorativos del Día Internacional del Voluntariado y ferias de voluntariado celebradas en diferentes puntos del archipiélago.

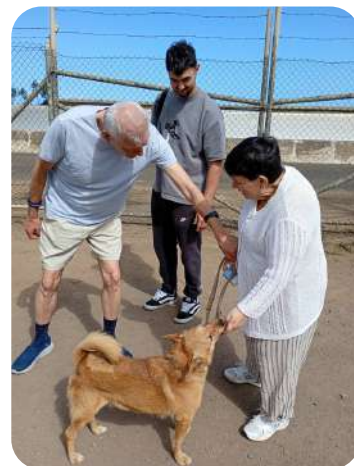
Desde el inicio de su actividad, Probosco ha sido un espacio de encuentro para el voluntariado que participa en programas dirigidos a mejorar la calidad de vida de las personas con discapacidad intelectual y/o del desarrollo. La entidad promueve activamente la colaboración y la participación social, recibiendo tanto a personas voluntarias a título individual como a colectivos y empresas interesadas en contribuir a su labor social.

A continuación se describen de forma resumida los principales tipos de voluntariado que se desarrollan en Probosco.

El voluntariado empresarial o corporativo se realiza con la participación de empresas que facilitan la implicación de su personal en actividades solidarias, contribuyendo así a su responsabilidad social corporativa. Durante este año destacó la colaboración del Hotel Parque San Antonio, cuyo personal participó en una visita guiada, un almuerzo y un taller de cocina conjunto con las personas usuarias de la entidad. Asimismo, han colaborado otras empresas como Caixa, los hoteles El Tope, Las Águilas, Taoro Garden, Tigaiga, Parque San Antonio y KFC.



El voluntariado de ocio y tiempo libre se centra en la participación en actividades comunitarias, lúdicas, culturales o deportivas, adaptadas a los gustos e intereses de las personas participantes. Entre las experiencias realizadas se incluyen visitas al Refugio Internacional de Animales, asistencia a conciertos y la participación en partidos del fútbol femenino del Club Deportivo Tenerife.



El voluntariado de tú a tú es un modelo más individualizado, cercano y directo, basado en los Planes Personales y la Planificación Centrada en la Persona. Incluye acompañamientos y apoyos personalizados, como el programa “Café en Compañía”, la colaboración en ludotecas comunitarias y prácticas formativas en entornos laborales.

Por último, **el voluntariado puntual** se desarrolla en momentos concretos y para actividades específicas, como celebraciones, conciertos o eventos culturales. En 2025 destacó la colaboración de la Escuela de Música y Danza “Villa de La Orotava”, que ofreció un concierto navideño en la entidad, junto a otras aportaciones musicales y culturales realizadas por diferentes grupos y profesionales a lo largo del año.



Prácticas formativas inclusivas en el Ayuntamiento de La Orotava

Durante el curso 2025, María, una alumna del Programa de Formación Adaptada en Operaciones Auxiliares de Servicios Administrativos y Generales del Instituto Nicolás Estévez Borges, **realizó sus prácticas formativas en el Centro Municipal de Servicios Sociales del Ayuntamiento de La Orotava**. María vive en la vivienda inclusiva “Estrella Fugaz” de Probosco y esta experiencia resultó altamente positiva a nivel formativo y personal.

Las prácticas fueron tutorizadas por la concejala delegada María Belén González Rodríguez, quien facilitó su integración laboral. Entre las tareas realizadas se incluyeron atención y orientación a personas usuarias, triturado de documentación y archivo y clasificación de documentos, alineadas con las competencias de su ciclo formativo.

María destacó sentirse muy acogida por el personal y valoró positivamente que las tareas estuvieran adaptadas a su formación, lo que favoreció su motivación, aprendizaje y desarrollo de habilidades sociales y laborales, cumpliendo los objetivos de su itinerario formativo.



Compartiendo experiencias, mejorando aprendizajes

Las acciones de sensibilización y formación impulsadas por Probosco son una herramienta clave para promover una sociedad más inclusiva y comprometida con los derechos de las personas con discapacidad, favoreciendo la reflexión, el cambio de miradas y la eliminación de estereotipos. Durante el último año se han desarrollado espacios de encuentro con distintos agentes sociales, siendo el 50 % de las intervenciones impartidas por personas con discapacidad, poniendo en valor el aprendizaje basado en la experiencia y el testimonio directo.

La participación activa de las personas con discapacidad como protagonistas ha permitido visibilizar sus capacidades, su voz y su contribución a la comunidad, además de transmitir de forma cercana el modelo de apoyos centrados en la persona y la importancia de contar con redes de apoyo para una vida plena. Estas acciones han fortalecido la colaboración con el entorno comunitario y promovido prácticas más inclusivas y accesibles.

En total, se han realizado 18 charlas y acciones formativas dirigidas a centros educativos, alumnado y entidades colaboradoras, con una media de 15 personas asistentes por sesión, generando un impacto positivo en la sensibilización comunitaria y en la promoción de valores de respeto, inclusión y participación activa.



La vida es movimiento

Special Olympics Castellón

Participamos otro año más, en un evento deportivo que moviliza a miles de deportistas con discapacidad de diferentes nacionalidades. En esta ocasión, nos fuimos hasta Castellón. Participamos en natación, en la modalidad de natación con medio de flotación. Dos personas, Irene y Mari Carmen en 15 metros (que realmente fueron 25 m) quedando en primer y segundo puesto. Y Lala, que participó: en 25 m libres y 25 m crol, logrando un oro y una plata más. El balance de estos tres años participando en competiciones de natación, arroja unos resultados, que han superado, con mucho, nuestras expectativas. Todos los años nos hemos venido con medallas de oro, plata y bronce, en las distintas modalidades de natación.



Natación Adaptada: Bienestar, Superación y Logros

La actividad acuática adaptada se ha consolidado como un recurso transformador que aporta bienestar físico y emocional. El agua se convierte en un espacio de alivio, confianza y superación, donde cada persona progresa a su ritmo, celebrando logros y descubriendo nuevas capacidades en un entorno seguro, terapéutico y profundamente humano.

Sus beneficios son numerosos: mejoras en coordinación, equilibrio y fuerza; incremento de la confianza personal al experimentar una libertad de movimiento difícil de alcanzar fuera del agua; fomento de autonomía, relajación y participación activa; y momentos emotivos donde pequeños gestos se transforman en grandes logros.

Prueba de la efectividad de este trabajo se refleja en los excelentes resultados obtenidos en los Special Olympics Castellón, donde nuestros participantes lograron medallas de oro y plata en diversas modalidades de natación, confirmando que la actividad acuática adaptada no solo genera bienestar, sino también avances tangibles y significativos. Todo esto ha sido posible gracias al compromiso de los participantes y al respaldo de la Fundación Caja Canarias, que permite mantener y fortalecer este espacio tan valioso.



Actividades físico deportivas inclusivas

A lo largo del año, Probosco ha participado y promovido diversas iniciativas deportivas inclusivas, fomentando la integración, la convivencia y el bienestar de las personas con discapacidad intelectual. A través del **P.A.D.I.S. (Plan de Actividades Físico-Deportivas para la Inclusión Social)**, coordinado por Adolfo, se ha facilitado la participación en actividades como senderismo, atletismo, actividades en la naturaleza, con caballos, náuticas, acuáticas y yoga, ampliando cada año las oportunidades de inclusión.

Entre las acciones más destacadas se encuentra la participación en la **carrera inclusiva del Día de la Persona con Discapacidad**, que reunió a 380 deportistas de 16 centros y colectivos, convirtiéndose en un ejemplo de implicación, colaboración y respeto, incluso en condiciones meteorológicas adversas. Agradecemos al Ayuntamiento de Santa Cruz y a Fernando Sosa por la invitación. Asimismo, se participó en las **I Olimpiadas con Alma**, organizadas por el Club A.D. Tensalus en el Estadio Iván Ramallo de Los Realejos, donde se compartieron distintas modalidades deportivas en un entorno de convivencia y encuentro entre centros, gracias al trabajo del personal y voluntariado implicado.

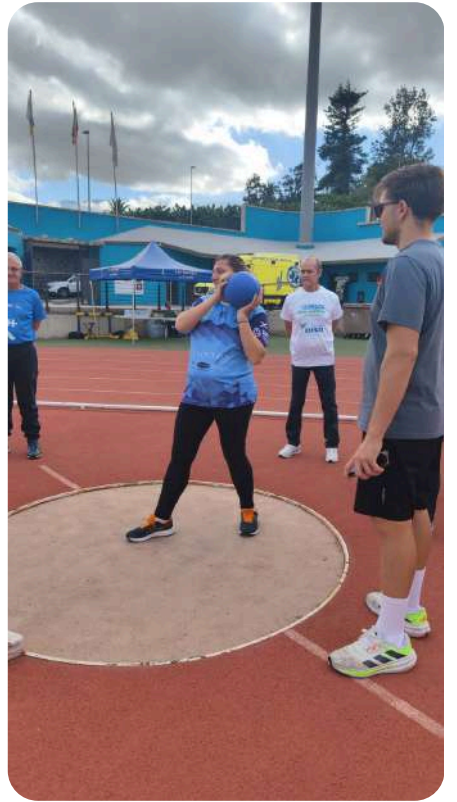
Por primera vez, Probosco estuvo presente en **EXPODECA 2025, la II Feria de la Actividad Física y el Deporte de Canarias**, organizada por el Gobierno de Canarias y el Cabildo de Tenerife. Un grupo de cinco personas con discapacidad, acompañadas por dos apoyos, pudo disfrutar de actividades como paddle, baile/aerobic y descenso en tirolina, poniendo en valor el carácter inclusivo, accesible y transformador del deporte.

Además, se repitió la participación en la **VI Edición del Cross Popular de Medianías (Genovés)**, fortaleciendo los lazos sociales y el sentimiento de pertenencia al compartir la experiencia deportiva con vecinos del entorno natal de algunas personas participantes.

Como novedad, y organizada por Probosco, la **I Jornada de Boccia, Bola Canaria y Petanca** demostró cómo el deporte, la inclusión y la participación comunitaria pueden unirse para crear experiencias significativas. Talleres abiertos, demostraciones y participación vecinal generaron un espacio de convivencia y aprendizaje compartido.

Estas experiencias confirman que el deporte inclusivo no solo promueve la actividad física, sino también la integración, la amistad, el desarrollo personal y el fortalecimiento del tejido comunitario.





Escucha nuestras voces

Participación activa, derechos y empoderamiento de las personas con discapacidad

La participación de Mónica en el seminario “**¡Escucha nuestras voces!**”, organizado por **Plena inclusión e Inclusion Europe**, tuvo un valor especialmente relevante al situar la voz y la experiencia directa de una persona con discapacidad en un espacio de reflexión de ámbito estatal y europeo.

Durante su intervención, Mónica destacó la importancia de la participación activa en la comunidad, la toma de decisiones sobre la propia vida y el acceso a los apoyos necesarios para ejercer una ciudadanía plena. Asimismo, puso el foco en el derecho a la vivienda como elemento clave para la autonomía, la vida independiente y el desarrollo de proyectos de vida elegidos.

Su aportación subrayó también el valor del empoderamiento y la necesidad de que las personas con discapacidad sean protagonistas en los procesos de toma de decisiones. Un aspecto especialmente significativo fue el uso de un Sistema Aumentativo y Alternativo de Comunicación (SAAC) de alta tecnología, que le permitió expresarse de forma clara y autónoma, evidenciando la importancia de las tecnologías de apoyo para garantizar la igualdad de oportunidades.

En conjunto, la intervención de Mónica reforzó los objetivos del seminario y puso de manifiesto la necesidad de escuchar, respetar y promover la participación activa de las personas con discapacidad en todos los ámbitos.



Comprender para decidir

La accesibilidad cognitiva y la comunicación accesible constituyen un eje central del trabajo de Probosco, orientado a promover la participación, la autonomía y la toma de decisiones de las personas con discapacidad. En su práctica diaria, la entidad utiliza sistemas de comunicación aumentativa y alternativa, apoyos visuales y herramientas personalizadas que facilitan la comprensión de la información y la expresión de preferencias y necesidades, sentando las bases para una participación activa en la comunidad.

Durante el último año, Probosco ha impulsado la mejora y ampliación de recursos de accesibilidad cognitiva, especialmente en contextos de hostelería y restauración, con el objetivo de facilitar la comprensión, apoyar la elección y promover un ocio accesible y significativo. Estos recursos no solo benefician a las personas con discapacidad, sino que contribuyen a crear entornos comunitarios más inclusivos y utilizables por toda la ciudadanía.

En total, se han elaborado y actualizado 12 recursos adaptados, que han beneficiado directamente a 40 personas con discapacidad, además del conjunto de personas usuarias de los servicios donde se han incorporado. Estas acciones refuerzan el compromiso de Probosco con la eliminación de barreras cognitivas y con el derecho de todas las personas a disfrutar de un ocio accesible, elegido y plenamente inclusivo.



Disfrutar, decidir y participar

El ocio se ha convertido en un elemento esencial para el bienestar personal y la calidad de vida, especialmente cuando se desarrolla en espacios comunitarios y compartidos. Desde esta premisa, el área de ocio de la entidad ha trabajado durante 2025 como conector comunitario, promoviendo una mayor participación activa de las personas con discapacidad intelectual en actividades acordes a sus intereses y deseos.

Las propuestas se han diseñado desde un enfoque centrado en la persona, fomentando la autodeterminación, la toma de decisiones y la participación activa. Gracias al uso de recursos y espacios comunitarios, las personas participantes han incrementado de forma significativa su presencia y visibilidad en la comunidad, favoreciendo su inclusión social, el ejercicio de derechos y el fortalecimiento del sentimiento de pertenencia.

Para hacerlo posible, se han reforzado alianzas ya existentes y se han generado nuevas colaboraciones con entidades públicas, empresas y asociaciones, ampliando las oportunidades de participación en actividades culturales, deportivas y de ocio, tanto continuadas como puntuales. Todas ellas han resultado experiencias enriquecedoras que abren nuevos espacios de descubrimiento, convivencia e inclusión real en la comunidad.

A continuación, se recogen algunas de las actividades de ocio desarrolladas a lo largo de 2025, que ejemplifican el trabajo realizado para promover la participación activa, la inclusión social y el disfrute de espacios comunitarios. Estas experiencias reflejan la diversidad de propuestas impulsadas, así como el compromiso por ofrecer oportunidades de ocio significativas, elegidas y compartidas, alineadas con los intereses y proyectos de vida de cada persona.



Café en compañía

La actividad, que comenzó con unas 9 personas participantes, ha crecido hasta reunir a alrededor de 18. Se realiza de forma mensual y fomenta una participación activa y continuada, con el objetivo de fortalecer la cohesión social y el sentido de comunidad entre los vecinos.

Los encuentros se desarrollan en distintos espacios comunitarios y, a través del simple gesto de compartir un café y conversar, se han generado relaciones de amistad y espacios de convivencia, llegando incluso a celebrarse cumpleaños y momentos especiales compartidos.

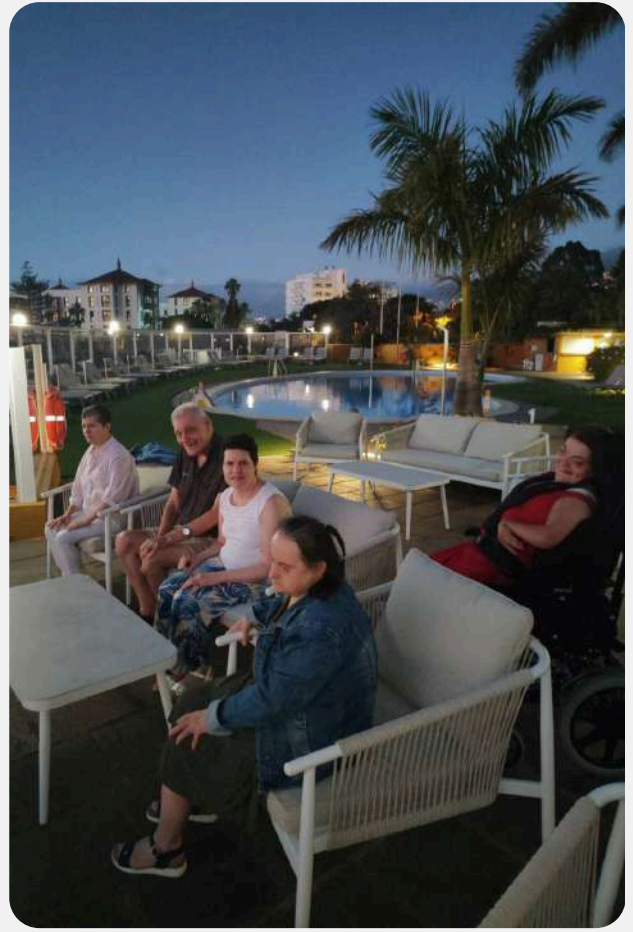


Sabores para todos

En 2025 se ha reforzado la colaboración con hoteles como **Taoro Garden**, **El Tope**, **Las Águilas (Affiliated by Meliá)** y **Tigaiga**, que han acogido a personas con discapacidad una o dos veces al mes para disfrutar de experiencias inclusivas en sus instalaciones. Estas visitas incluyen degustaciones culinarias, uso de espacios comunes (bar, restaurante, piscina), interacción con el personal y actividades lúdico-musicales, todo en un entorno accesible y acogedor.

Para facilitar la participación, Probosco ha proporcionado a estos hoteles menús accesibles elaborados por el área de Logopedia, con imágenes y pictogramas adaptados a cada establecimiento. Estos materiales permiten a personas con dificultades en el lenguaje verbal o en la lectoescritura comunicar sus preferencias, solicitar alimentos, indicar alergias o necesidades especiales y tomar decisiones de forma autónoma.

Además, en 2025 se ha ampliado la actividad "**Sabores para todos**" a otros establecimientos culinarios (bares y cafeterías) con los que se han establecido nuevas alianzas. De este modo, todas las personas vinculadas a Probosco pueden disfrutar de experiencias de ocio gastronómico, contando con materiales adaptados que facilitan la elección y la participación.



Ocio de cercanía

Un entorno accesible, seguro y afectivamente significativo favorece la autonomía, la autoestima y la participación activa, reduciendo el aislamiento y promoviendo una visión de la discapacidad centrada en capacidades y derechos. Aprovechando la ubicación en el centro de La Orotava, la entidad ha impulsado la presencia real de las personas en su comunidad, participando en actividades cotidianas, festivas, lúdicas y culturales sin necesidad de grandes desplazamientos.

A lo largo del año se han establecido relaciones con comercios, entidades y administraciones locales, reforzando la inclusión y la calidad de vida de las personas con discapacidad. Además, se han conocido y disfrutado diversos espacios del municipio, como el Centro de Visitantes Telesforo Bravo, la Biblioteca Municipal, el Ayuntamiento, la Casa de la Cultura de San Agustín, la Casa de la Juventud, el espacio expositivo de San Roque y el Molino de Chano. También se han utilizado espacios naturales para el ocio y la desconexión, como Jardines Victoria, La Hijuela del Botánico, el Parque el Dragón, los jardines del Ayuntamiento, Plaza Casañas, el Parque Cultural Agroambiental Doña Chana y el Huerto Urbano Ecológico.



Además, las personas de la entidad han participado en las actividades lúdico-festivas del municipio como cualquier habitante, asistiendo a eventos como la ruta de belenes, el Coso del Carnaval, las alfombras del Corpus, el concierto de la Escalera de Los Sabandeiros, y diversas procesiones y ferias. Destaca especialmente la Romería, vivida desde un lugar privilegiado gracias a la colaboración del bar Fariña que cede su terraza.

También se ha iniciado un acercamiento con el Centro de Mayores de La Orotava, compartiendo actividades lúdicas y culturales (teatro, recitales, exposiciones), visitas a la playa, talleres y clases de lectoescritura.

En el barrio de San Antonio, las personas se integran como vecinos activos, participando en la vida comunitaria y fortaleciendo relaciones con el entorno. De la mano de la Asociación de Vecinos, el Centro de Mayores y la Comisión de Fiestas de San Antonio 2025, han colaborado en la preparación y decoración del barrio para las celebraciones de San Andrés, participando en festivales y actividades organizadas por la comisión. Asimismo, han tomado parte en otras iniciativas del barrio a lo largo del año, como la Castañada, el Carnaval, la Feria del Libro y la inauguración del Belén de la asociación de vecinos, entre otras.



Ocio cultural

El acceso a la cultura es fundamental para el desarrollo personal y social de las personas con discapacidad intelectual, ya que permite expresar emociones, descubrir intereses, fortalecer habilidades comunicativas y cognitivas, y ejercer el derecho a participar en igualdad de condiciones. En Probosco, las actividades culturales se planifican según los deseos e intereses recogidos en los Planes de Vida (PCP), garantizando experiencias significativas y motivadoras.

Durante el año se han realizado múltiples salidas culturales, tanto individuales como colectivas, que han hecho realidad deseos personales, como visitar el Loro Parque, el Jardín Botánico del Puerto de la Cruz, disfrutar de paseos con Triciclo en La Laguna, o asistir a partidos de fútbol femenino del Club Deportivo Tenerife, una experiencia que se busca consolidar de forma regular. También se han visitado espacios interactivos como el Museo de las Ilusiones, y entornos naturales para relajación junto al mar o en zonas rurales.

Además, se han fortalecido colaboraciones con otras asociaciones del sector, participando en actividades de APREME para las fiestas de San Andrés y en talleres con el Centro de Educación Especial Inés Fuentes en Icod de los Vinos. Asimismo, se ha participado en la Sardina de la Inclusión en Santa Cruz de Tenerife, consolidando encuentros y experiencias compartidas con otros colectivos del ámbito de la discapacidad.





La vuelta al mundo en corto

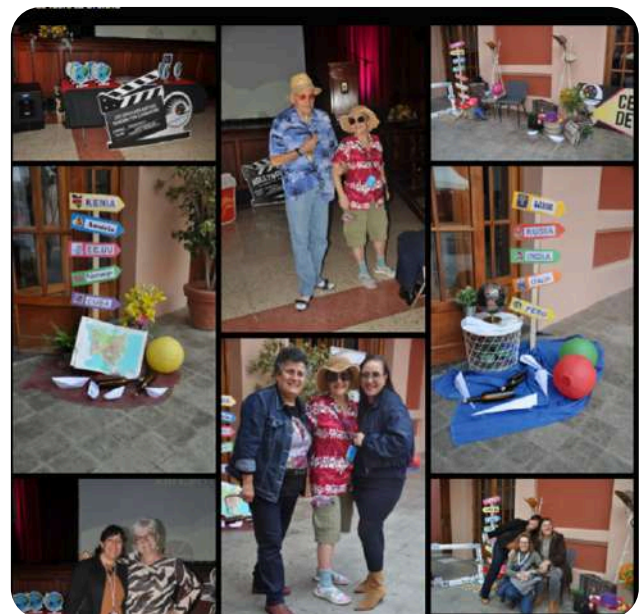
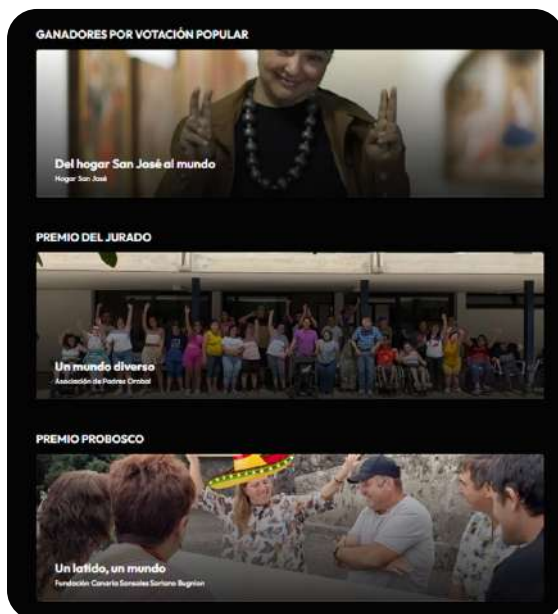


El **Certamen de Cortos Probosco** celebró en 2025 su decimotercera edición, consolidándose como un referente cultural y social en Tenerife y el resto de la comunidad autónoma. Con el lema "La vuelta al mundo en corto", la propuesta invitó a explorar realidades y culturas diversas a través del lenguaje audiovisual, ofreciendo a las personas con discapacidad intelectual un espacio creativo y accesible para contar historias y visibilizarse en el ámbito cultural.

El certamen se desarrolló en dos fases: una primera etapa digital con votación popular y una segunda fase presencial de clausura el 28 de noviembre, donde se proyectaron los cortos y se entregaron los premios. El evento reunió a personas usuarias, profesionales, colaboradores y ciudadanía, reforzando su dimensión comunitaria.

La edición contó con el apoyo de entidades como Caixa Store Orotava y la Concejalía de Bienestar Social del Ayuntamiento de La Orotava, que facilitaron recursos técnicos y económicos. Participaron diversas obras de entidades y centros, como "Nuestra vuelta al mundo", "Un mundo diverso", "Rumbo al corazón del mundo", entre otros.

La repercusión del certamen se extendió más allá de la jornada final, gracias a su difusión digital y al impacto social generado, reafirmando el papel del arte y la cultura como herramientas de inclusión, empoderamiento y transformación social. El certamen cerró 2025 manteniendo su esencia: un viaje compartido de creatividad, participación y diversidad.



Aprender acompañando:

La experiencia de prácticas en Probosco

La formación de nuevos profesionales en el ámbito de la discapacidad es clave para garantizar servicios de calidad, respetuosos y alineados con los derechos y proyectos de vida de las personas con discapacidad y grandes necesidades de apoyo. En este marco, la colaboración con centros y entidades formativas permite ofrecer aprendizajes significativos, conectando la formación académica con la práctica profesional mediante enfoques actuales y centrados en la persona.

Probosco, como entidad referente en viviendas inclusivas y en la aplicación de metodologías de apoyo centradas en la persona, apuesta de forma decidida por la acogida de alumnado en prácticas. Esta experiencia favorece la comprensión del acompañamiento respetuoso, la promoción de la autonomía, la participación y el bienestar, así como la ejecución de planes de vida plena.

La incorporación de alumnado en prácticas resulta enriquecedora tanto para las personas en formación como para los equipos profesionales y las personas con discapacidad, fortaleciendo el aprendizaje compartido y la mejora continua. Durante 2025, Probosco acogió a 14 alumnos y alumnas en prácticas de distintos perfiles profesionales, en colaboración con seis entidades formativas, contribuyendo activamente a la formación de profesionales comprometidos con la inclusión y la vida en comunidad.



Más profesionales, mejor atención

Durante el presente año, la entidad ha llevado a cabo un **refuerzo significativo de su equipo humano** con el objetivo de mejorar la calidad de la atención y los servicios prestados. En el ámbito de la atención directa, se ha incrementado la ratio de personal en las viviendas Sol y Luna y en el Centro de Día, lo que ha permitido ofrecer una atención más cercana, personalizada y centrada en las necesidades individuales de las personas con discapacidad.

Asimismo, se ha ampliado el equipo de atención terapéutica y social mediante la incorporación de un monitor deportivo y, **gracias a un proyecto subvencionado por el Servicio Canario de Empleo**, una fisioterapeuta y dos integradoras sociales, lo que ha posibilitado mejorar y ampliar los programas de actividad física, intervención social y atención fisioterapéutica, ofreciendo apoyos más especializados, coordinados y adaptados.

Por último, se ha reforzado el área de limpieza y cocina, mejorando la organización y la calidad de estos servicios esenciales, garantizando entornos adecuados y una atención más eficiente.

Este conjunto de incorporaciones refleja el firme compromiso de la entidad con una atención integral, de calidad y centrada en la persona.



Nueva Junta Directiva

En abril de 2025 se produjo un **cambio en la Junta Directiva** de la entidad. La nueva Junta asume el cargo con entusiasmo, compromiso e ilusión, dispuesta a continuar y fortalecer el legado construido hasta ahora, manteniendo los valores y objetivos que han caracterizado nuestro trabajo. Su incorporación representa una renovación de energía y una apuesta por seguir avanzando en la mejora de la calidad de vida de las personas con discapacidad intelectual y en la consolidación de un proyecto inclusivo y centrado en la persona.

Al mismo tiempo, queremos expresar nuestro más sincero agradecimiento a la Junta Directiva anterior por su dedicación, esfuerzo y compromiso durante su etapa. Su trabajo ha sido clave para el crecimiento y la consolidación de la organización, dejando una base sólida sobre la que se continuará construyendo. Valoramos especialmente su contribución en momentos decisivos y su compromiso con la misión y los principios de la entidad, que han permitido impulsar proyectos, fortalecer servicios y promover una comunidad más inclusiva.

Con este cambio, la entidad renueva su impulso y mira al futuro con esperanza y determinación, confiando en que la nueva Junta Directiva seguirá trabajando de forma colaborativa y cercana, junto a las personas, las familias, el equipo profesional y la comunidad, para seguir avanzando en el camino de la inclusión y la participación social.



Servicio de atención a familias

Durante 2025, el **Servicio de Atención a Familias** se consolidó como un apoyo esencial para los hogares de personas con discapacidad intelectual vinculadas a la entidad, reforzando la comunicación, acompañando necesidades concretas y favoreciendo la participación activa de las familias en el proyecto común. Se mantuvieron encuentros con los diferentes servicios de la entidad para informar sobre avances, nuevos proyectos y situaciones específicas, y se promovió la participación familiar en las sesiones de planificación centrada en la persona.

El acompañamiento individual fue fundamental, gestionándose 191 acciones relacionadas con trámites administrativos, consultas legales, orientación sobre prestaciones, dependencia y apoyos específicos. Además, se atendió el cuidado emocional de las familias, facilitando recursos especializados cuando se identificaron momentos de mayor vulnerabilidad, con el apoyo de profesionales internos y colaboradores externos.

Se dinamizaron espacios compartidos como un taller de mindfulness, abierto a familias, profesionales y junta directiva, y se promovió la participación en celebraciones y actividades comunitarias (Navidad, carnaval, fiestas populares), fortaleciendo vínculos y sentido de pertenencia. También se continuaron ofreciendo alternativas para la conciliación, destacando las estancias de fin de semana para personas del centro de día, valoradas como apoyo real al descanso familiar.

En conjunto, el servicio reafirma el compromiso con un modelo de acompañamiento integral centrado en la persona y su entorno, avanzando hacia una participación activa, corresponsabilidad y construcción colectiva, y proyectando nuevas oportunidades de mejora y apoyo para el futuro inmediato.



Conciliación familiar

Desde la entidad se desarrollan actuaciones orientadas a favorecer la **conciliación familiar y el bienestar de las familias de personas con discapacidad del servicio de centro de día.**

Se realizan estancias de fin de semana en hoteles accesibles de la zona norte, lo que permite a las personas con discapacidad disfrutar de un entorno diferente, favoreciendo la desconexión de la rutina diaria favoreciendo la autonomía personal, las relaciones sociales y el bienestar emocional.

Por otro lado, esto permite a sus familiares a disponer de tiempo libre para su autocuidado, el descanso personal y la conciliación de otras responsabilidades familiares, laborales o sociales, Con esta iniciativa, reforzamos nuestro compromiso con el apoyo a las familias, la mejora de la calidad de vida y el ejercicio efectivo del derecho al ocio, al descanso y a la vida independiente de las personas con discapacidad y de quienes las cuidan.



Medalla de plata

Desde Probosco hemos recibido con gran orgullo la **Medalla de Plata del municipio de La Orotava**, concedida por su Ayuntamiento en reconocimiento a nuestra trayectoria, compromiso y dedicación a las personas con discapacidad intelectual y sus familias, así como por nuestra contribución social y comunitaria al municipio.

El acto de entrega tuvo lugar el 27 de noviembre en el Salón Noble del Ayuntamiento, presidido por el excelentísimo alcalde, don Francisco Linares, junto a nuestro presidente honorífico, don Fernando Zárate Gómez-Landero; nuestra presidenta, doña Elena Zárate Martín, y nuestra directora, doña Elena Cañete Torralbo. En este reconocimiento se puso en valor nuestro papel como entidad referente a nivel insular, regional y nacional en la atención a personas con grandes necesidades de apoyo, así como nuestra apuesta por la inclusión, la participación social y el ejercicio pleno de derechos.

Iniciamos nuestra labor en La Orotava en 1989 como asociación, impulsados por personas y profesionales comprometidos con la atención a la discapacidad. Desde entonces hemos desarrollado proyectos pioneros, como la residencia de Tomás Zerolo, las viviendas en la comunidad y los servicios de atención terapéutica y centro de día, apostando siempre por modelos de vida inclusivos y normalizados.

Este reconocimiento es también para las familias, los profesionales y los colectivos que han formado parte de nuestra historia, sin los cuales nada habría sido posible. Desde Probosco celebramos con orgullo más de tres décadas de trabajo en La Orotava y renovamos nuestro compromiso con una sociedad más justa, inclusiva y solidaria.



Reapertura de Osa Menor

El 1 de diciembre reabrió la vivienda comunitaria Osa Menor, ubicada en el barrio de San Antonio, consolidándose como un recurso de apoyo a la vida independiente y a la participación comunitaria. Se trata de un hogar funcional con apoyos intermitentes, dirigido a cinco personas, que promueve la autonomía personal, la toma de decisiones y el desarrollo de proyectos de vida propios, desde un modelo de apoyos personalizados y centrado en la persona.

La reapertura ha sido posible gracias al convenio con el **Cabildo y el IASS**, que permite seguir avanzando en la mejora y ampliación de los servicios, así como al apoyo del **Ayuntamiento de La Orotava**, que respaldó y mantuvo la vivienda durante el periodo en que permaneció cerrada, facilitando su continuidad y posterior reapertura.

Este recurso ofrece a cinco personas la oportunidad de vivir de forma independiente, en comunidad y con los apoyos necesarios, favoreciendo una vida plena y significativa. Los testimonios de las personas que residen en la vivienda reflejan el valor de este servicio y refuerzan la importancia de seguir impulsando hogares inclusivos que promuevan derechos, autodeterminación y calidad de vida.



Visibles y conectados a través de las redes sociales

La presencia de las personas con discapacidad se impulsa de forma estratégica a través de las redes sociales y los canales de comunicación digital de Probosco, visibilizando no solo los proyectos de la entidad, sino también las capacidades, logros y planes de vida de las personas acompañadas. Darles voz y protagonismo en estos espacios contribuye a transformar miradas, romper estereotipos y mostrar que, con los apoyos adecuados, es posible desarrollar proyectos de vida inclusivos y normalizados.

La difusión de experiencias reales y actividades inclusivas genera una imagen positiva y respetuosa de la discapacidad, favoreciendo el reconocimiento de derechos y el papel activo de las personas en la sociedad. Asimismo, las redes sociales actúan como una herramienta de sensibilización y aprendizaje para la comunidad y los profesionales del sector, ampliando el impacto del mensaje.

Esta estrategia de comunicación digital refuerza la misión de Probosco de construir una comunidad más inclusiva y se traduce en un alcance medio de 1.500 personas por publicación, de diferentes edades y procedencias.



Proyectos y subvenciones

A lo largo de este recorrido, hemos fortalecido la colaboración, cimentado alianzas sólidas y, gracias a nuestros financiadores, hemos trascendido barreras y creado un impacto sostenible en la vida de las personas a las que acompañamos. Este informe anual es un tributo a esos esfuerzos colectivos, un testimonio de lo que es posible cuando la pasión y la acción convergen para hacer una diferencia real.



Comunidad sin límites

Instituto Insular de Atención Social y Sociosanitaria del Cabildo de Tenerife (IASS)

«Comunidad sin Límites» es un proyecto innovador dirigido a personas con discapacidad intelectual con grandes necesidades de apoyo, especialmente aquellas que presentan síntomas de envejecimiento. Su objetivo es garantizar su inclusión en la comunidad mediante el aprovechamiento de recursos locales adaptados a sus capacidades e intereses. A través de un equipo interdisciplinar se diseñan itinerarios personalizados que facilitan el acceso a actividades culturales, deportivas, recreativas y de contribución a la comunidad. Además, el proyecto promueve la autonomía, la participación social y el bienestar de las personas beneficiarias, asegurando que cada una de ellas pueda disfrutar de una vida activa e integrada en su entorno, independientemente de sus necesidades de apoyo o la etapa vital por la que esté atravesando.



Participo, luego existo

Gobierno de Canarias

Este proyecto tiene como objetivo generar contextos de coproducción comunitaria que faciliten la participación de las personas con discapacidad con grandes necesidades de apoyo y que además tienen necesidades complejas de comunicación. A través de la prestación de apoyo y acompañamiento de manera que se puedan detectar oportunidades en la comunidad para que puedan desarrollar sus intereses, construir relaciones y contribuir a sus barrios y pueblos. Además, de asegurar las adaptaciones necesarias para que puedan acceder a estos recursos en igualdad de oportunidades.



Hacia la buena vejez

Gobierno de Canarias

A través de este proyecto se busca promover la atención e intervención psicosocial y el asesoramiento socio-familiar en el proceso de envejecimiento activo de las personas con discapacidad de Probosco.

Mediante la elaboración de planes personales, y el refuerzo de los apoyos necesarios para que las personas con discapacidad intelectual participen activamente en sus procesos de envejecimiento. Con el fin de disminuir los factores de riesgo y su vulnerabilidad durante este proceso.



Proyecto de mantenimiento

Ayuntamiento de La Orotava

PROBOSCO tiene como misión "Facilitar Proyectos de Vida Plena a las Personas con Discapacidad Intelectual y sus Familias". Para ello se articulan numerosas acciones cuyo propósito es el de trabajar en pro de del bienestar de este colectivo a partir de la puesta en marcha de programas y proyectos, para dar forma a la actividad del recurso, es necesario asumir otra serie de gastos que son generados para la puesta en marcha de la misión del centro. Los gastos de mantenimiento suelen suponer un amplio porcentaje del gasto anual de este recurso y por ello es preciso buscar fuentes de financiación que colaboren en los mismos para que así no quede en detrimento la puesta en marcha de actividades terapéuticas.



Acondicionamiento de vivienda y espacios terapéuticos

Fundación ONCE

Este proyecto tiene como objetivo el acondicionamiento de las pinturas de las fachadas, que se han visto deterioradas con el paso del tiempo y como consecuencia de las inclemencias meteorológicas.

Asimismo, el proyecto contempla la mejora de la zona de piscina y la sala de fisioterapia. Las condiciones de temperatura elevada y la presencia constante de vapor de agua propias del uso de la piscina han provocado la aparición de humedades por condensación y filtración.

Transición verde – Instalación fotovoltaica

Consejería de Transición Ecológica y Energía del Gobierno de Canarias y Cofinanciado con fondos FEDER

Gracias a este apoyo, hemos podido poner en marcha una infraestructura que nos permitirá reducir de forma significativa nuestros consumos eléctricos, disminuir gastos operativos y avanzar hacia un modelo de gestión más eficiente y sostenible. Esta actuación contribuye directamente a mejorar la calidad de los servicios que prestamos.



Nuevos retos vs nuevas oportunidades en la atención a personas con discapacidad intelectual 2025

Servicio Canario de Empleo

El envejecimiento de las personas con discapacidad intelectual, especialmente aquellas con grandes necesidades de apoyo, plantea un nuevo desafío para los servicios sociales y de atención. Este colectivo experimenta un deterioro físico y cognitivo acelerado en comparación con la población general debido a diversos factores, como la discapacidad asociada, la falta de actividad física adaptada, y la escasa participación en actividades comunitarias.

El proyecto busca ofrecer una respuesta integral a esta situación mediante la incorporación de las figuras de fisioterapeuta e integrador/a social, cuyo trabajo permitirá mejorar la calidad de vida de estas personas. La intervención combinará la atención física con la promoción de la inclusión social, diseñando actividades adaptadas y planes individualizados para fomentar la participación activa y la autonomía dentro de sus posibilidades.



Proyecto destinado al Refuerzo del Asociacionismo 2025

Área de Acción Social, Inclusión, Voluntariado y Participación Ciudadana del Cabildo de Tenerife

La finalidad de la Subvención destinada al refuerzo del asociacionismo (2025) es la de sufragar los gastos corrientes derivados de la gestión de las entidades del Tercer Sector de Acción Social de la isla de Tenerife.



Hidroterapia y Actividades 2025

Fundación Caja Canarias

La hidroterapia/actividad acuática adaptada, consiste en la utilización del agua como medio terapéutico basándose en la aplicación de agentes físicos como la temperatura y la presión. Dadas sus propiedades, representan un complemento terapéutico y educativo importante en todo tratamiento rehabilitador y psicológico de personas con discapacidad asociada a alteraciones funcionales, motoras, sensoriales, conductuales...pues combinan los efectos y beneficios generales del medio acuático, con los que aporta la actividad física y el movimiento. Es un complemento del proceso de rehabilitación.

Gracias a la colaboración de la Fundación Caja Canarias, personas con discapacidad intelectual con grandes necesidades de apoyo, disponen de un servicio de actividad acuática adaptada como tratamiento rehabilitador, terapéutico y educativo.



Semillas de inclusión: cultivando comunidad y narrativas

Fundación La Caixa

Este proyecto financia dos actuaciones distintas cuyo fin es facilitar que las personas tengan mayor presencia en la comunidad.

1. Sembrando inclusión. El proyecto conecta a personas mayores y a personas con discapacidad intelectual mediante un huerto urbano donde colaboran en su cuidado. La iniciativa combate la soledad y el edadismo, facilita la participación comunitaria, promueve el aprendizaje mutuo y crea un espacio inclusivo con actividades para toda la comunidad.
2. Certamen de cortos Probosco. Este evento busca fomentar la creatividad y talento artístico de las personas con discapacidad intelectual, brindándoles una plataforma para mostrar sus habilidades cinematográficas. Además, se pretende sensibilizar a la sociedad sobre la importancia de la inclusión y el respeto hacia las personas que conforman este colectivo.

Apoyos que suman

A todos nuestros colaboradores y financiadores, este informe es tanto suyo como nuestro. A través de estas páginas, celebramos nuestra colaboración y el poder transformador que juntos hemos desatado en nuestras comunidades. **¡Gracias por ser la fuerza impulsora detrás de cada logro, cada sonrisa y cada hito alcanzado!**



Gobierno de Canarias



Ayuntamiento
VILLA DE LA OROTAVA



CajaCanarias
FUNDACIÓN



Fundación "la Caixa"



Plena
inclusión



Fundación Tutelar
SONSOLES SORIANO



FUNDACIÓN TUTELAR CANARIA
PARA LA ACCIÓN SOCIAL



La Matanza de Acentejo



Universidad
de La Laguna



IES
LAOROTAVA
MANUEL GONZÁLEZ PÉREZ



LOS
GLADIOLOS
CENTRO INTEGRADO DE
FORMACIÓN PROFESIONAL





Peluquería The Other Side





C/ Tomás Zerolo 12,
La Orotava, Tenerife. 38300
922 32 07 08

www.probosco.org
hola@probosco.org

Síguenos en:

